



**indurama**

**MANUAL DEL  
USUARIO**

---

**CONTROL REMOTO  
ASI-122A**

**IMPORTANTE**

Antes de operar su electrodoméstico lea cuidadosamente este manual de instrucciones, de ello depende la vigencia de la garantía. El uso correcto de este artefacto prolongará la vida útil del mismo.

## **¡FELICITACIONES!**

Leer las instrucciones técnicas antes  
de instalar este artefacto.

Leer las instrucciones de uso antes  
de encender este artefacto.

### **CONTROL REMOTO ASI-122A**

## **Contenidos**

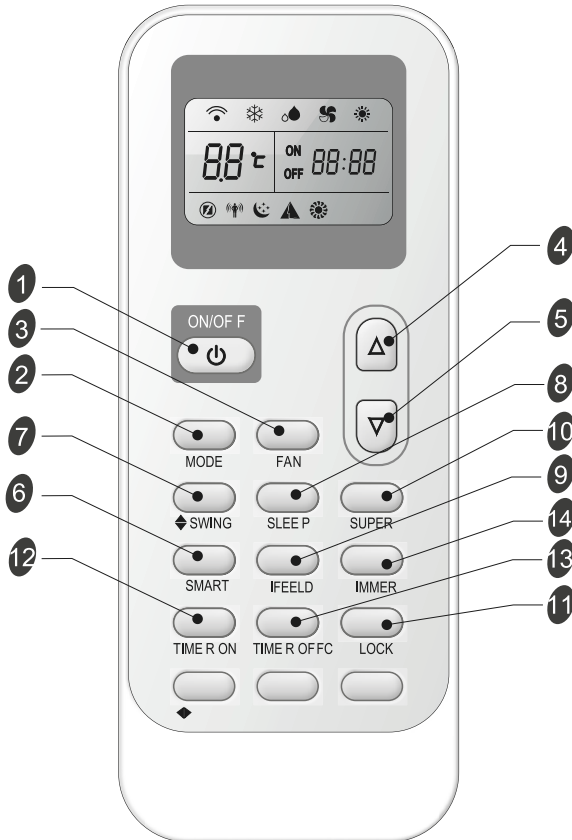
<b>CONTROL REMOTO</b>	<b>4</b>
<b>INSTRUCCIONES DE OPERACIÓN</b>	<b>8</b>

**IMPORTANTE:**

De acuerdo con la política de mejora continua de producto por parte de nuestra compañía, las características estéticas y dimensionales, datos técnicos y accesorios de este aparato puede ser modificado sin previo aviso.

# CONTROL REMOTO

El control remoto transmite las señales al sistema.



- |   |  |   |  |
|---|--|---|--|
|  Indicador de enfriamiento    |  Velocidad automática de ventilador |  Indicador inteligente |  Transmisión de señal |
|  Indicador de seco            |  Velocidad alta de ventilador       |  Indicador de sueño    | <b>ON</b> <b>00:00</b> Mostrar el temporizador ajustado  |
|  Indicador de sólo ventilador |  Velocidad mediana del ventilador   |  Ifeel                 | <b>OFF</b> <b>00:00</b> Mostrar el tiempo actual   |
|  Indicador de calentamiento   |  Velocidad baja del ventilador      |  Indicador de súper    | <b>00</b> <b>°C</b> Mostrar la temperatura   |

Nota: Cada modo y la función pertinente se especificarán más allá en las páginas siguientes.

### **1. BOTÓN ENCENDIDO/APAGADO**

El aparato se encenderá cuando está energizado o se apagará cuando está en funcionamiento si pulsa este botón.

### **2. BOTÓN DE MODO**

Pulse este botón para seleccionar el modo de operación.

### **3. BOTÓN DE VELOCIDAD DEL VENTILADOR**

Utilizado para seleccionar la velocidad del ventilador en secuencia auto, alta, media o baja.

### **4.-5. TEMPERATURA DE HABITACIÓN BOTONES DE AJUSTE**

Utilizados para ajustar la temperatura de la habitación y el temporizador, también el tiempo real.

### **6. BOTÓN MODO INTELIGENTE (no válido para algunos modelos)**

Utilizado para entrar en operación de lógica poco definida directamente, sin tener en cuenta de si la unidad está encendida o apagada.

### **7. BOTÓN DE OSCILACION (no válido para algunos modelos)**

Utilizado para parar o iniciar el columpio de persiana de ajuste vertical y ajustar la dirección de flujo deseada de aire hacia arriba/abajo.

### **8. BOTÓN DE MODO SUEÑO**

Utilizado para ajustar o cancelar la operación de Modo de Sueño.

### **9. BOTÓN DE I FEEL**

Se utiliza para establecer el modo de operación de IFEEL. Pulsar el botón una vez para iniciar la función de IFEEL. Pulsar el botón otra vez para apagar la función de IFEEL. Hay que poner el control remoto en el lugar donde la unidad de interior pueda recibir la señal fácilmente. Una vez suspendido el aire acondicionado, hay que cancelar el modo de IFEEL para ahorrar energía.

### **10. BOTÓN MODO SUPER**

Utilizado para iniciar o parar el enfriamiento/ calentamiento rápido. (Enfriamiento rápido funciona automáticamente en alta velocidad de ventilador con la temperatura ajustada en 16°C; Calentamiento rápido funciona en la velocidad automática del ventilador con la temperatura ajustada de 30°C de manera automática)

### **11. BOTÓN DE RELOJ**

Utilizado para ajustar el tiempo actual.

### **12.-13. BOTÓN DE TEMPORIZADOR DE ENCENDIDO / APAGADO**

Utilizado para ajustar o cancelar la operación del temporizador.

### **14. BOTÓN DE ATENUADOR (no válido para algunos modelos)**

Cuando pulsa este botón, toda la visualización de la unidad interna se apagará. Pulse cualquier botón para reanudar la visualización.

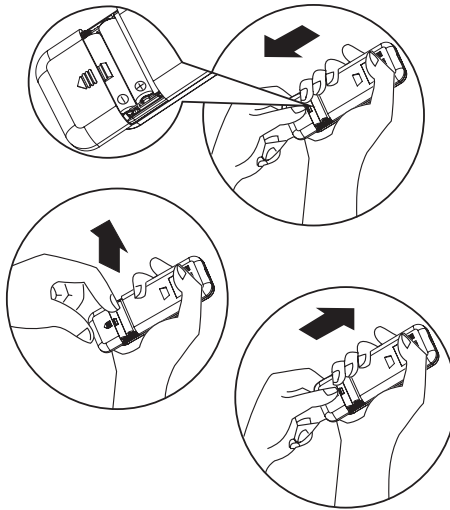
## Cómo Insertar las Baterías

Quite la cubierta de la batería de acuerdo con la dirección de la flecha. Inserte las nuevas baterías asegurándose de que el (+) y (-) de la batería se emparejen correctamente.

Vuelva a conectar con la cubierta deslizándola a la posición.

Nota:

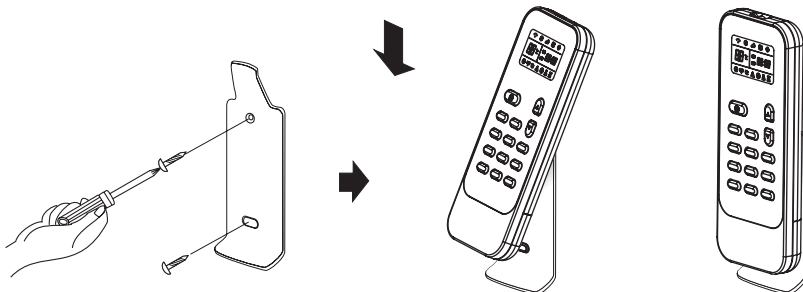
Utilice 2 baterías de LR03 AAA (1.5V). No utilice las baterías recargables. Reemplace las baterías con las nuevas del mismo tipo cuando la pantalla se oscurece.



## Almacenamiento y Consejos para el Uso del Control Remoto

El control remoto puede ser almacenado montado en una pared con un portador.

Nota: El portador del control remoto es una pieza opcional.



## Cómo Utilizar

Para operar el acondicionador de aire de la habitación, apunte el control remoto al receptor de señal. El control remoto operará el acondicionador de aire a una distancia de hasta 7m al apuntar al receptor de señal de la unidad interna.

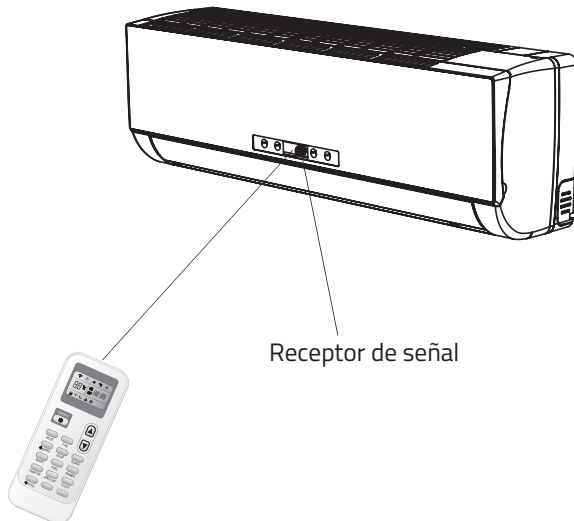


### PRECAUCIÓN:

Para garantizar una correcta transmisión de señal entre el control remoto y el acondicionador de aire, mantener el receptor de señal lejos de:

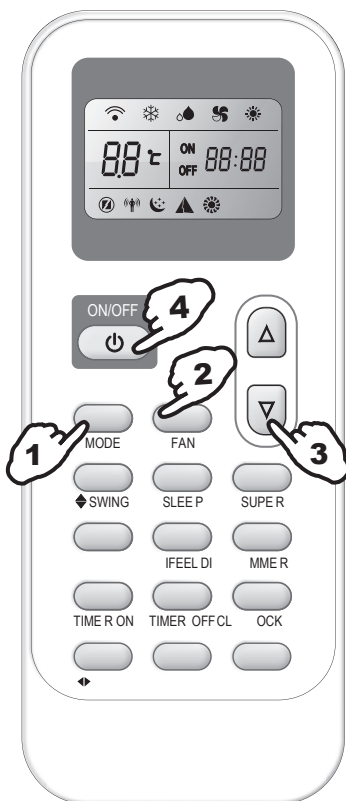
- Luz directa del sol
- Pantalla de un televisor u otros aparatos eléctricos que puedan hacer interferencia con el control remoto

Adicionalmente, el acondicionador de aire no funcionará correctamente si las cortinas, puertas u otros objetos bloquean la señal del control remoto a la unidad interna. Si la señal no se transmite correctamente, mueva estos objetos o consulte con un técnico de servihogar.



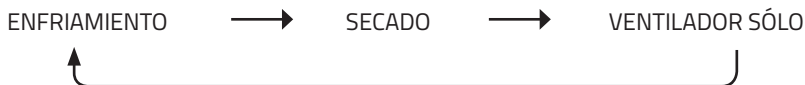
# INSTRUCCIONES DE OPERACIÓN

## MODOS DE OPERACIÓN



### 1 Modo de selección

Cada vez cuando se pulsa el botón MODO, el modo de operación es cambiado en secuencia:



Nota: El modo de calentamiento NO es disponible para el acondicionador de aire de sólo enfriamiento.



## 2 Modo de VENTILADOR

Cada vez que se pulsa el botón "VENTILADOR", la velocidad del ventilador es cambiada en secuencia:



Nota: En el modo de "SÓLO VENTILADOR", sólo "Alto", "Medio" y "Bajo" son disponibles. En modo "SECADO", la velocidad del ventilador es ajustada a "AUTO" automáticamente. El botón "VENTILADOR" es inválido en este caso.

## 3 Ajuste de temperatura

- ⬆ Pulse una vez para elevar el ajuste de temperatura por 1°C
- ⬇ Pulse una vez para bajar el ajuste de temperatura por 1°C.

Rango de temperatura ajustada disponible	
*CALENTAMIENTO, ENFRIAMIENTO	16 ~ 30
SECADO	-7 ~ 7
SÓLO VENTILADOR	No se puede ajustar

Nota: El modo de calentamiento NO es disponible para los modelos de sólo enfriamiento.

Nota: En el modo "SECADO", la temperatura de la unidad puede ser reducida o elevada por 2°C si todavía se siente incómodo. (Para algunos modelos, puede elegir desde -7 hasta 7.)

Nota: Temperatura sugerida de funcionamiento del producto para evitar el excesivo consumo de energía es de entre 21 y 23°C

## CONTROL DE DIRECCIÓN DE FLUJO DE AIRE (NO VÁLIDO PARA ALGUNOS MODELOS)

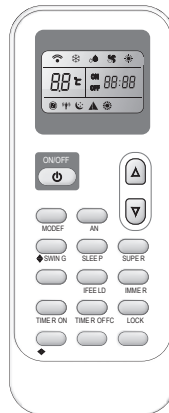
### CONTROL DE DIRECCIÓN DE FLUJO DE AIRE

El flujo de aire vertical es automáticamente ajustado a cierto ángulo de acuerdo con el modo de operación después del encendido de la unidad.

Modo de operación	Dirección del flujo de aire
ENFRIAMIENTO, SECO	Horizontal
*CALENTAMIENTO, SÓLO VENTILADOR	Hacia abajo



\*El modo de calentamiento sólo es disponible para los modelos de bomba térmica.



### CONTROL DE FLUJO DE AIRE VERTICAL (CON EL CONTROL REMOTO)

Utilice el control remoto para ajustar varios ángulos de flujo o el ángulo específico que desea.

#### Flujo de aire oscilatorio

Pulse el botón "◆ SWING" una vez, la persiana de ajuste vertical moverá hacia arriba y abajo automáticamente.

#### Flujo de aire de dirección deseada

Pulse el botón "◆ SWING" otra vez cuando las persianas muevan a un ángulo adecuada deseado.

NOTA: Si la unidad no tiene la función de flujo de aire de cuatro vías, puede ajustar el flujo de aire horizontal por sí mismo. (no válido para algunos modelos)

**A.** No gire las persianas de ajuste vertical manualmente, de lo contrario se puede producir un mal funcionamiento. Si eso se ocurre, apague la unidad primero y corte la fuente de alimentación, luego restaure la fuente de alimentación.

**B** Es mejor no dejar que la persiana de ajuste vertical incline hacia abajo durante un largo tiempo bajo el modo de ENFRIAMIENTO o SECO para evitar el goteo de agua condensada.

## El modo de operación y la temperatura son determinados por la temperatura interna

### Modelos de sólo enfriamiento

Temperatura interna	Modo de operación	Temperatura de objetivo
23°C o Inferior	SÓLO VENTILADOR	
23°C- 26°C	SECO	Temperatura de habitación reducida por 2°C después de 3 minutos de operación
Superior a 26°C	ENFRIAMIENTO	26°C

Para los aires acondicionados comerciales, como los aires acondicionados tipo cassette, aires acondicionados de conducto, aires acondicionados de techo y suelo y algunos aires acondicionados de pie, los modos de funcionamiento deberían determinarse basándose en la diferencia entre la temperatura interior y la temperatura establecida.

## El modo de funcionamiento se determina por la diferencia entre la temperatura interior y la temperatura establecida.



### Modelos de sólo enfriamiento

Temperatura interna	Modo de operación	Temperatura de objetivo
T+3°C o inferior	SÓLO VENTILADOR	T
Superior a T+3°C	ENFRIAMIENTO	T



El botón SMART es inválido en el modo SÚPER. Pulse el botón MODO para cancelar SMART

Nota: La temperatura, el flujo de aire y la dirección son controlados automáticamente en el modo SMART. Sin embargo, para encendido/apagado, puede seleccionar desde -2 a 2 (Para algunos modelos, puede elegir desde -7 hasta 7.), para l inversor, puede seleccionar desde -7 a 7, si todavía se siente incómodo.

## Qué puede hacer en el modo SMART.


Su sensación	Botón	Procedimientos de ajuste
Incómodo debido al volumen de flujo de aire inadecuado	 FAN	La velocidad del ventilador interno alterna entre Alta, Media y Baja cada vez que se pulsa este botón.
Incómodo debido a la dirección de flujo inadecuada	 SWING	Púselo una vez, la persiana de ajuste vertical mueve para cambiar la dirección de flujo de aire vertical. Púselo otra vez, el movimiento se para. Para la dirección de flujo de aire horizontal, refiérase a la página anterior para los detalles.

### BOTÓN CLOCK

Puede ajustar el tiempo real con pulsar el botón CLOCK, luego utilice los botones  y  para obtener el tiempo correcto, pulse el botón CLOCK otra vez para ajustar el tiempo real.



### MODO SUPER

- El modo SUPER se utiliza para iniciar o detener el calentamiento o enfriamiento rápido. En modo SUPER, el indicador super  se mostrará en el LCD.
- El enfriamiento rápido funciona a alta velocidad del ventilador, cambiando la temperatura automáticamente a 16°C. El calentamiento rápido funciona a la velocidad auto del ventilador, cambiando la temperatura automáticamente a 30°C.
- El modo SUPER se puede establecer cuando el electrodoméstico está en funcionamiento o energizado.
- En modo SUPER se puede establecer la temperatura, la dirección del flujo del aire y el reloj. Si quiere salir del modo SUPER, presione el

botón SUPER, MODE, FAN, ON/OFF o SLEEP y la pantalla volverá al modo original.

Nota:

- El botón SMART no está disponible en el modo SUPER.
- El electrodoméstico continuará funcionando en modo SUPER si no se presionan los botones mencionados arriba.
- El modo Heating NO está disponible para aires acondicionados de sólo frío.
- En los productos de primera generación, no puede establecer la temperatura en modo SUPER pero puede presionar el botón TEMPERATURE SETTING para salir del modo SUPER.

## MODO DE TEMPORIZADOR

Es conveniente activar el temporizador con el botón TIMER ON cuando sale por la mañana con el fin de lograr una temperatura cómoda en la habitación cuando regrese a casa. También puede desactivar el temporizador durante la noche para disfrutar de un buen sueño.

### Como encender el TEMPORIZADOR DE ENCENDIDO

El botón TIMER ON puede ser utilizado para ajustar el temporizador para encender el aparato en el tiempo que desea.

1. Pulse el botón TIMER ON y cuando "ON 12:00" parpadea en la pantalla LCD, puede pulsar los botones ▲ o ▼ para seleccionar el tiempo de espera deseado para el encendido del aparato.



Pulse el ▲ o botón una vez para aumentar o disminuir el ajuste del tiempo por 1 minuto.

Pulse el ▲ botón 2 segundos para aumentar o disminuir el ajuste del tiempo por 10 minutos.

Pulse el ▲ botón durante un período más largo para aumentar o disminuir el ajuste del tiempo por 1 hora.

Nota: Si no ajusta el tiempo dentro de 10 segundos después de que pulse el botón TIMER ON, el control remoto saldrá del modo de TEMPORIZADOR DE ENCENDIDO automáticamente.

2. Cuando su tiempo deseado se muestra en la LCD, pulse el botón TIMER ON y confírmelo.

**Se suena un “pitido” .  
“ON” deja de parpadear.**

El indicador de TIMER en la unidad interna se enciende.(no válido para algunos modelos)

3. Después de que el temporizador se muestre durante 5 segundos, el reloj se mostrará en la LCD del control remoto.

### **Cómo cancelar TEMPORIZADOR DE ENCENDIDO**

Pulse el botón TIMER ON otra vez. Una vez que oiga un “pitido” y el indicador se desaparezca, el modo de ENCENDIDO DE TEMPORIZADOR ha sido cancelado.

Nota: Es similar para ajustar el TEMPORIZADOR DE APAGADO. Puede apagar el aparato automáticamente en el tiempo deseado.

## **MODO DE SLEEP**

### **Modo de SUEÑO**

El modo de sleep puede ser ajustado en el modo ENFRIAMIENTO, CALENTAMIENTO o SECADO. Esta función le da un entorno más cómodo para el sleep.

En el modo sleep,

- El aparato dejará de funcionar automáticamente después de 8 horas de funcionamiento.

La velocidad del ventilador se ajusta automáticamente a la baja velocidad.

- La temperatura ajustada se elevará por 2°C por lo más si el aparato funciona en el modo de enfriamiento durante 2 horas de manera constante, luego se mantiene estable.
- La temperatura ajustada se disminuirá por 2°C por lo más si el aparato funciona en el modo de calentamiento durante 2 horas de manera constante, luego se mantiene estable.

\*Nota: En el modo de enfriamiento, si la temperatura ambiental es 26°C o superior, la temperatura ajustada no se cambiará (no válido para algunos modelos).

Nota: Calentamiento NO es disponible para el acondicionador de aire de sólo enfriamiento.

Nota: Pulse el botón SÚPER, INTELIGENTE, MODO, SUEÑO o VENTILADOR para cancelar el modo de SUEÑO.





**SERVICIOS OFERTADOS**



Atención dentro y fuera de **Garantía**



Mantenimiento Preventivo y Correctivo



Venta de Repuestos



Prestamo de Producto



Asesoría Técnica



Visita a Domicilio



Instalaciones

## GARANTÍA Y SERVICIO

Todos los productos tienen **respaldo técnico** y permanente disponibilidad de **repuestos**. Llama a nuestro **Contact Center** y un operador te ayudará de inmediato.



**ATENCIÓN AL CLIENTE**  
**CALL CENTER**

### SERVICIO TÉCNICO AUTORIZADO



indurama



servihogar

**ECUADOR**

NACIONAL CUENCA

1700 500 700 ✓  
075 001 010 ✓ ✓  
073 700 600 ✓ ✓  
0999 30 30 30

WhatsApp

Búscala APP como **Indurama**

App Store

Google play



**¡DESCÁRGALA AHORA!**







**indurama**

[www.indurama.com](http://www.indurama.com)